

## Organisering på Arts

Dette notat beskriver organiseringen af Faculty of Arts med særligt fokus på ledelsesstrenge og rådgivende nævn og fora.

Johnny Laursen  
Dekan

Dato: 16. november 2017

### Indledning

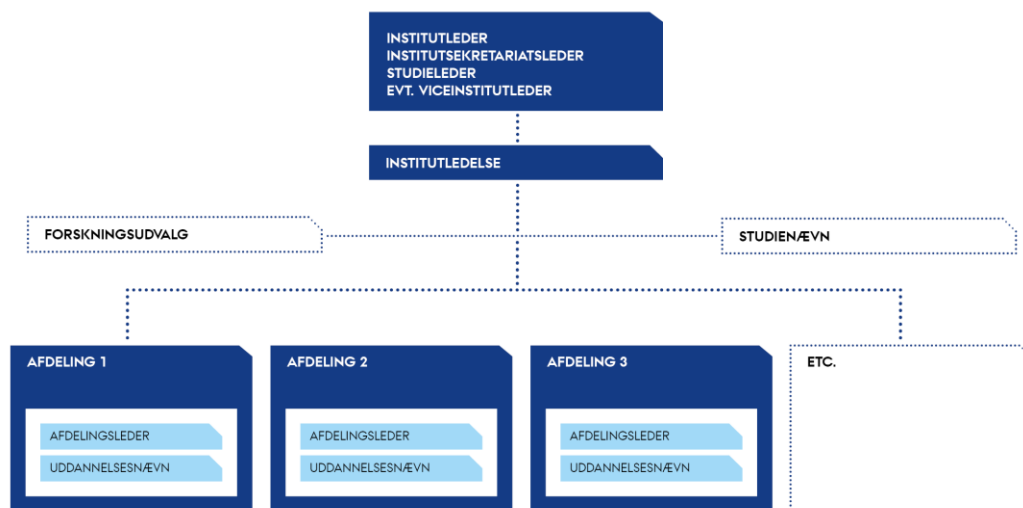
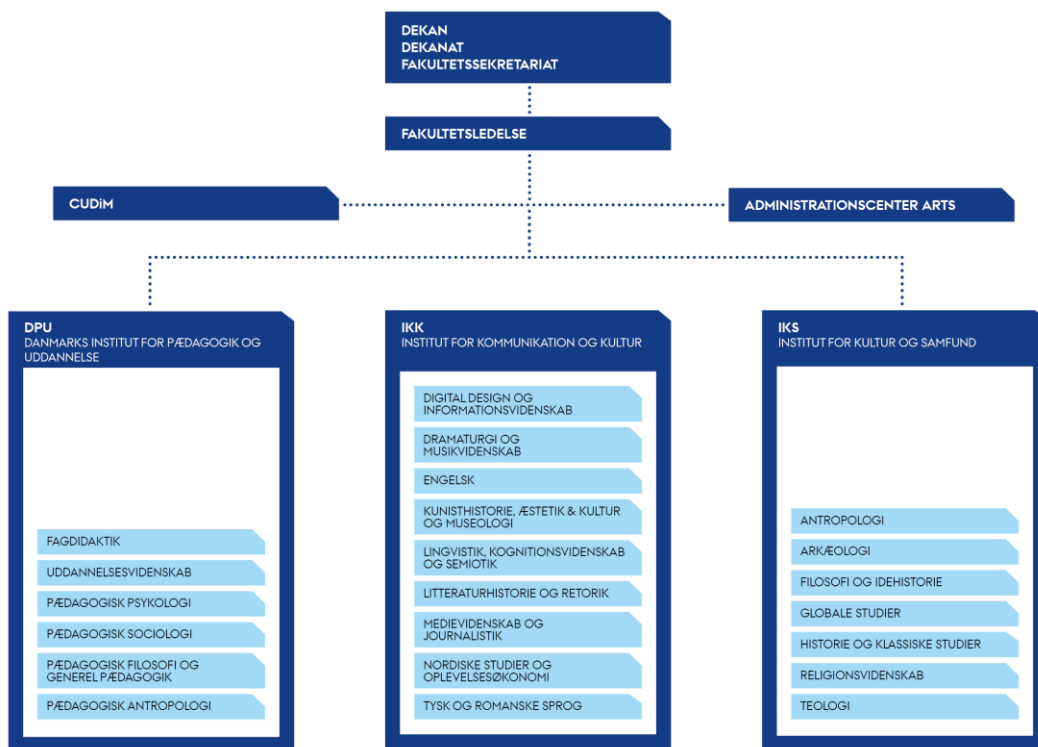
Rammerne for Faculty of Arts' organisation er fastsat af universitetsloven og Aarhus Universitets vedtægter. I 2014 gennemførte universitetet desuden en analyse af sin organisation og beslutningsprocesser. På grundlag af de principielle beslutninger, som universitetsledelsen tog som opfølgning på denne analyse, og på grundlag af en dybtgående høringsproces på Faculty of Arts fastlagde fakultetet ultimo 2014 grundprincipperne for sin organisation, samarbejde og beslutningsprocesser. Det blev således besluttet at fastholde organiseringen i tre storinstitutter, samtidig med at der blev givet mulighed for en styrket decentral fleksibilitet. Fakultetet besluttede desuden at fastholde og tydeliggøre en fag- og personalenær ledelsesstruktur bygget op omkring institutternes afdelinger.

Side 1/12

### Beslutning vedr. det interne Arts-eftersyn

#### 1. Enheder

Faculty of Arts er organiseret i tre storinstitutter; Institut for Kommunikation og Kultur (IKK), Institut for Kultur og Samfund (IKS) og Danmarks institut for Pædagogik og Uddannelse, i daglig tale DPU. Institutterne rummer en række afdelinger, pt. er der 22 afdelinger på Arts.



Afdelingerne er omdrejningspunkter for den fag- og personalenære ledelse og for det kollegiale samarbejde om de faglige kerneopgaver; uddannelse og forskning (herunder forskningsbaseret rådgivning, formidling m.v.).

## 2. Ledelse

### *Dekanat*

Dekanen har efter bemyndigelse fra rektor det overordnede ansvar for fakultetet, jf. [universitetsloven](#).

Dekanen varetager ledelsen af fakultetet og sikrer sammenhæng mellem forskning og uddannelse samt myndighedsrådgivning. Dekanen sikrer endvidere kvalitet og tværgående kvalitetsudvikling af uddannelse og myndighedsrådgivning.

Dekanen har udpeget prodekan for uddannelse og prodekan for forskning til at varetage opgaver i relation til hhv. uddannelsesområdet og forskningsområdet. Dekanen har desuden bemyndiget ph.d.-skolelederen til at varetage opgaver relateret til Graduate School Arts.

Dekanen og de to prodekaner for hhv. uddannelse og forskning/ph.d.-skolelederen udgør sammen med chefrådgiveren og administrationschefen dekanatet på Arts. Dekanatets arbejde understøttes af fakultetssekretariatet og Administrationscenter Arts (ACA).

### *Fakultetsledelse*

Fakultetsledelsen på Arts består af dekan, prodekaner/ph.d.-skoleleder, institutledere, centerleder for Center for Undervisningsudvikling og Digitale Medier (CUDiM) samt administrationschef (der leder ACA) og chefrådgiver (der leder fakultetssekretariatet).

Alle væsentlige beslutninger af betydning for fakultetet – herunder om økonomi, bemandingsplaner m.v. – bliver, efter drøftelse i de relevante samarbejdsorganer, taget af fakultetsledelsen under ledelse af dekanen. Fakultetsledelsen udarbejder fakultetets overordnede mål og budget og godkender institutternes budgetter. Fakultetsledelsen fastlægger herunder budgettet for det administrative center, Graduate School, Arts (GSA) og CUDiM. Herudover behandles i fakultetsledelsen emner, der er fælles for hele fakultetet.

Institutlederne og centerlederen for CUDiM har til opgave at sikre, at deres enheders synspunkter og interesser kommer til udtryk i fakultetsledelsen, herunder ikke mindst synspunkter fremkommet under drøftelser i instituttets/centrets samarbejdsorganer.

Dekanen har ansvar for, at synspunkter fremkommet i Akademisk Råd, FSU, FAMU, ph.d.-udvalget m.v. tages i betragtning i fakultetsledelsens drøftelser.

GSA har under ph.d.-skolelederens ledelse ansvaret for ph.d.-uddannelse på fakultetet (herunder indskrivning, gennemførelse, kvalitetssikring af ph.d.-uddannelsen samt bedømmelse). Ph.d.-skoleleder understøttes i arbejdet af lokale ph.d.-programledere på de tre institutter og af ph.d.-administrationen i ACA. Personaleansvar for ansatte ph.d.-studerende varetages af afdelingslederne på institutterne.

### *Institutedelse*

Hvert institut er organiseret under institutlederen, som efter bemyndigelse fra dekanen varetager instituttets overordnede faglige, økonomiske og personalemæssige ledelse. Institutedelsen består på hvert af de tre institutter af institutlederen, studielederen, evt. viceinstitutledere, afdelingsledere og sekretariatslederen.

Beslutninger på institutniveau sker efter drøftelse i de relevante samarbejdsorganer i institut-/centerledelsen under ledelse af institutleder.

Institutedelsen udarbejder instituttets overordnede strategi. Alle væsentlige beslutninger af betydning for instituttet – herunder om strategi, økonomi, bemandingsplaner m.v. – bliver, efter drøftelse i de relevante samarbejdsorganer, taget af institutedelsen under ledelse af institutlederen.

Institutleder/centerleder har ansvar for, at synspunkter fremkommet i institutforum, LSU, LAMU m.v. tages i betragtning i institutedelsens drøftelser.

Studielederen er af institutlederen bemyndiget til at varetage opgaver i relation til uddannelsesområdet. Studielederen indstilles af studienævnet (på IKS af de to studienævne) og udpeges af dekanen. Studielederens ansvar og opgaver beskrives nærmere under ”Uddannelsesorganisering” på side 7.

Institutternes afdelinger ledes af en afdelingsleder. Afdelingslederen udøver ved delegation fra institutlederen personaleledelse over for alle videnskabelige medarbejdere (inkl. ph.d.-studerende, ekskl. viceinstitutledere og studieleder) tilknyttet afdelingen, ligesom afdelingslederen kan delegeres personaleansvar for lokale teknisk-administrative medarbejdere. Afdelingslederen har det delegerede ansvar for afdelingens samlede opgaver. Afdelingslederen har ansvar for afdelingens samlede faglige udvikling, samarbejde og trivsel og rådgiver institutleder om alle væsentlige forhold vedrørende afdelingen, herunder stillingsopslag og -besættelser m.v.

Afdelingslederen samarbejder med studieleder, studienævnet og uddannelsesnævnet om planlægning, tilrettelæggelse og kvalitetssikring af afdelingens uddannelsesstilbud og har ansvar for at fordele undervisningsopgaver blandt afdelingens VIP’er og DVIP’er. Afdelingslederen samarbejder desuden løbende med Graduate School, Arts. Afdelingslederne har til opgave at sikre, at deres afdelings synspunkter og interesser kommer til udtryk i institutedelsen – herunder ikke mindst synspunkter fremkommet i afdelingernes møder m.v., men er som medlemmer af instituttets ledelse samtidig forpligtet på hensynet til instituttets samarbejde og samlede interesser.

Afdelingsledernes opgaver er nærmere beskrevet i [funktionsbeskrivelsen for afdelingsledere](#).

*Ledelsesforum Arts*

Ledelsesforum på Arts består af fakultetsledelsen, studieledere, afdelingsledere, leder af DPU, Campus Aarhus, samt institut- og centersekretariatslederne og funktionschefer fra ACA. Ledelsesforummet er ikke en besluttende ledelseskreds. Fakultets Ledelsesforum mødes mindst to gange årligt med henblik på videndeling og fælles refleksion, blandt andet ift. strategiske spørgsmål på fakultetet.

### *Organisationsstruktur*

Ift. personaleledelse har fakultetet en enstregen ledelse, der går fra dekan til institutleder til afdelingsleder. Samtidig har fakultetet faglig uddannelsesledelse og forskningsledelse.

## **3. Administration og understøttelse**

Fakultetssekretariatet fungerer som rådgivende og sagsforberedende ledelsessekretariat for dekanatet – sekretariatet koordinerer fakultets-processer, udarbejder notater mv. til ledelsesmøderne samt understøtter det strategiske arbejde på fakultetet i tæt koordination med AU's fælles beslutningsprocesser. Desuden understøtter fakultetssekretariatet Akademisk Råd og er sagsforberedende for rådets møder. Fakultetssekretariatet er lokaliseret sammen med dekanatet. Fakultetssekretariatet ledes af chef-rådgiveren, der refererer til dekanen.

Administrationscenter Arts (ACA) understøtter fakultetets forskning og uddannelse m.v. med administrativ support inden for HR, bygningservice, økonomi, IT, kommunikation, internationalisering, ph.d.- og studieadministration. Administrationscenter Arts er fordelt på to geografiske placeringer i Aarhus og Emdrup. ACA ledes af fakultetets administrationschef, som refererer til både dekan og universitetsdirektør.

Fakultetets Samarbejdsudvalg understøttes af ACA.

ACA understøtter både dekanatet og CUDiM samt institutterne, som endvidere har lokale institutsekretariater.

Institutsekretariaterne består alle af en central enhed og desuden en række lokale enheder, som sidder med nærhed til de faglige miljøer. De ledes af en institutsekretariatsleder, der indgår i instituttets ledelse og refererer til institutlederen.

## **4. Inddragelse og rådgivning – fora på fakultetet**

### *4.1 Råd, udvalg og nævn på fakultetsniveau*

Alle væsentlige forslag til beslutninger i fakultetets og institutternes/centrets ledelsesorganer modsvares af drøftelser i fakultetets og institutternes/centrets samarbejdsorganer og relevante råd og nævn.

## Akademisk Råd på Arts

### Samarbejdsudvalg på fakultetsniveau - FSU

#### Fakultetets Arbejds miljøudvalg (FAMU)

#### Ph.d.-udvalget på Arts

**Ph.d.-udvalget på Arts** består af valgte repræsentanter blandt institutternes videnskabelige personale samt ph.d.-studerende. Ph.d.-udvalget forestår tilrettelæggelsen af fakultetets ph.d.-studium og er ansvarligt for løbende udvikling og tilpasning af ph.d.-uddannelsen og skal høres om forhold, der vedrører ph.d.-ordningen samt godkende sammensætningen af bedømmelsesudvalg.

#### Uddannelsesforum Arts

**Uddannelsesforum Arts** skal dels støtte Arts' uddannelsesledelse og -organisation i arbejdet med at udvikle og kvalitetssikre uddannelserne, dels igangsætte initiativer, der medvirker til en stadig udvikling og kvalitetssikring af Arts' uddannelser. Uddannelsesforum skal således drøfte og rådgive om uddannelsesinitiativer og ideer med udgangspunkt i universitetets, fakultetets og institutternes strategi og i udviklingskontrakten med Uddannelses- og Forskningsministeriet. Uddannelsesforum skal ikke mindst sikre dialog og samarbejde på uddannelsesområdet med henblik på at kvalitetssikre og udvikle uddannelserne.

Uddannelsesforum Arts ledes af prodekan for uddannelse og består desuden af fakultetets studieledere og studienævnformænd, samt centerleder ved CUDiM (eller en repræsentant for denne) og funktionschefen for uddannelse fra ACA. Studienævnformænd deltager som uddannelsesorganiseringens valgte repræsentanter og bidrager til udviklingsarbejdet på baggrund af den strategiske rolle, som studienævn spiller i institutters og hovedområdets kvalitetssikring og udvikling af uddannelserne. CUDiM deltager mhp. at give udvalget råd om uddannelses- og undervisningsudvikling.

#### *Arts' erhvervs- og kontaktudvalg*

Fakultetets erhvervs- og kontaktudvalg er fakultetets koordinerende organ for de erhvervsrettede aktiviteter, der finder sted i de faglige miljøer. Udvalget skal støtte Arts' institutter i arbejdet med at udvikle både forskningens og undervisningens samspil med det omgivende samfund. Erhvervs- og kontaktudvalget har til formål at øge dialogen og samarbejdet med både det private erhvervsliv og offentlige institutioner. Fakultetets erhvervs- og kontaktudvalg er Arts' fakultetsledelse. Dekanen er formand for udvalget.

#### *Biblioteksudvalget på Arts*

Biblioteksudvalget på Arts bidrager til fakultetets samarbejde med Det Kgl. Bibliotek for at sikre de bedst mulige forbindelser mellem fakultetet og biblioteket, udviklingen af biblioteksdriften, serviceniveau mv. Udvalget rådgiver fakultetsledelsen i relation til Det Kgl. Bibliotek og medvirker til, at fakultetsledelsen er bedst muligt orienteret om servicen på udlånsstederne på Arts, samt de eventuelle udfordringer og behov fagmiljøerne måtte have. Biblioteksudvalget består af en prodekan fra Arts, administrationschefen fra ACA samt VIP'er og studerende fra henholdsvis IKK, IKS og DPU.

#### *4.2 Råd, udvalg og nævn på institutniveau*

Alle vigtige beslutninger mht. instituttets strategiske udvikling foretages på baggrund af drøftelser i Institutforum og samarbejdsudvalg. Kvalitetsarbejde i forhold til og udvikling af institutternes uddannelser foretages af Studienævn og Uddannelsesnævn. Forhold, der vedrører arbejdssituationen og arbejdsmiljø, behandles henholdsvis i det lokale samarbejdsudvalg (LSU) og det lokale arbejdsmiljøudvalg (LAMU). Sager, der vedrører forskningen, behandles i instituttets forskningsudvalg. Afdelingsledere har ansvar for, at relevante synspunkter og information fra afdelingerne indgår i LSU og LAMU.

#### *Institut- og centerforum*

Institutforum er det centrale organ i sikringen af den akademiske offentlighed på instituttet/centret.

IKS: <http://cas.medarbejdere.au.dk/raad-og-udvalg/institutforum/>

IKK: <http://cc.medarbejdere.au.dk/raad-naevn-og-udvalg/institutforum/>

DPU: <http://edu.medarbejdere.au.dk/om-dpu/udvalg-naevn-og-fora/institutforum/>

#### *LSU/LSAU*

IKS: <http://cas.medarbejdere.au.dk/raad-og-udvalg/lsu/>

IKK: <http://cc.medarbejdere.au.dk/raad-naevn-og-udvalg/lokalt-samarbejdsudvalg/>

DPU: <http://edu.medarbejdere.au.dk/om-dpu/udvalg-naevn-og-fora/lsau/>

*LSU i Administrationscenter Arts* -hører formelt under fællesadministrationen

#### *LAMU*

De lokale arbejdsmiljøgrupper på Arts kan se her (gældende til 28. februar 2018)

## **5. Uddannelsesorganisering**

Ledelsesstrengen på uddannelsesområdet er identisk på de tre institutter, mens der er forskelle i de tre institutters uddannelsesorganisering. Uddannelsesorganiseringen skal understøtte fakultetets arbejde med kvalitet i uddannelserne.

### *5.1. Studieleder*

Hvert institut har som nævnt en studieleder, som refererer til institutlederen (IL), er tilforordnet studienævnet og indgår i institutledelsen samt i fakultetets uddannelsesforum. Studielederen har det overordnede faglige ansvar for instituttets portefølje af uddannelser og leder med beføjelse fra institutlederen instituttets uddannelsesområde. Efter indstilling fra studienævnet udpeges studieledere af dekanen for en treårig periode med mulighed for forlængelse.

Studielederen deltager som fast observatør i studienævn og institutforum og har et strategisk, et driftsmæssigt og et kvalitetssikrings- og udviklingsmæssigt ansvar for de uddannelser, der indgår i det pågældende instituts portefølje. [Funktionsbeskrivelsen](#) for studieledere beskriver nærmere studieledernes opgaver.

I varetagelsen af sine opgaver støttes studielederen af instituttets uddannelseskonsulenter og Administrationscenter Arts.

## 5.2. Råd, udvalg og nævn

### *Studienævn*

Arts har fire studienævn: Studienævnet for Kultur og Samfund, Studienævnet for Teologi, Studienævnet for DPU og Studienævnet for Kommunikation og Kultur.

Studienævnenes formelle kompetencer og opgaver er fastsat i universitetsloven og vedtægten for AU. Herudover indtager studienævnene en central rolle i udformningen af institutternes fælles strategier for de forskellige dimensioner i uddannelsen (undervisning, kvalitet, studiemiljø, evaluering, fag-udvikling m.m.). Studienævnet ledes af en studienævnsformand.

Studienævnet, herunder formanden, støttes administrativt af Administrationscenter Arts. Studienævnets opgave er at tilse tilrettelæggelsen, gennemførelsen og udviklingen af uddannelse og undervisning.

Studienævnet godkender tilrettelæggelsen af undervisningen og eksaminer. Samtidig har studienævnet ansvaret for at sikre uddannelsernes kvalitet og udvikling, udarbejde forslag til studieordninger samt tage stilling til principper for behandling af merit og dispensation. Studienævnet er således det institutorgan, der sikrer kvaliteten og skaber udvikling af uddannelserne. Studienævnets formand har ansvaret for, at studienævnet forholder sig til alle centrale spørgsmål vedrørende instituttets uddannelser, herunder ikke mindst vedrørende uddannelsesstrategi.

### *Uddannelsesnævn*

På baggrund af at Arts' studienævn – med undtagelse af Studienævnet for Teologi – omfatter mange uddannelser, har fakultetet valgt at etablere uddannelsesnævn som fagnær ramme for kvalitetsudviklingen af uddannelserne.



Uddannelsesnævnene skal sikre bred repræsentation og medinddragelse af studerende og undervisere i forhold til samarbejdet med studienævnet og studielederen. UN skal kvalitetssikre og udvikle uddannelser. Desuden skal uddannelsesnævnene:

- sikre samarbejde med UN-områdets undervisere om undervisning, evalueringer og evt. faglig opfølgning samt ændring af kurser og uddannelser,
- sikre kontakten til de studerende mhp. brede drøftelser af studieforhold såsom studieaktivitet, studiemiljø og forskningsdækning af uddannelserne,
- og diskutere faglige indstillinger til ledelse og studienævn.

For uddannelsesnævnene på de tre institutter gælder en fakultets fælles [standardforretningsorden](#) samt fælles [valgprocedure](#).

### 5.3. CUDiM

Center for Undervisningsudvikling og Digitale Medier er fakultetets enhed for udvikling af fakultetets undervisnings- og studieaktiviteter. Centret har desuden til opgave at bistå fakultetet med udvikling af brugen af digitale medier – i særlig grad til undervisningsbrug, e-læring m.v. Den pædagogisk-didaktiske indsats på fakultetet tager sit udgangspunkt i fagenes udvikling. CUDiM bistår med rådgivning, ekspertise og udviklingsstøtte til indsatsen på institutterne. CUDiM har ydermere en række opgaver med at understøtte kompetenceudvikling af fakultetets medarbejdere. CUDiM samarbejder tæt med Aarhus Universitets øvrige universitetspædagogiske enheder og indgår på fakultetets vegne i en række eksterne samarbejder med bl.a. gymnasier og internationale partnere. CUDiM er endelig involveret i en række løbende samarbejder, ligesom centrets forskning indgår i forskningscentret Centre for Higher Education Futures på DPU.

## 6. Forskningsorganisering

Fakultetets forskning er organiseret decentralt i forskningsprogrammer og forskningscentre under institutterne. Tværgående forskningsstrategiske spørgsmål drøftes i fakultetsledelsen. På institutterne drøftes forskningsstrategiske spørgsmål i institutledelsen og i instituttets forskningsudvalg, som institutlederen også er medlem af. Forskningsudvalget understøttes af forskningskonsulenten på instituttet.

Der er ikke noget forskningsudvalg på fakultetsniveau. Forskningsprogrammer er oprettet med henblik på at sikre samarbejde om forskningsaktiviteter eller forsknings-satsninger – også de forskningsaktiviteter eller satsninger, som ikke ligger i direkte forlængelse af undervisningsaktiviteter.

Tilsvarende organiseringen af universitetsledelsen som erhvervsudvalg på AU-niveau udgør fakultetsledelsen fakultetets erhvervsudvalg med ansvar for at koordinere eksterne samarbejdsaftaler om forskning og uddannelse. Fakultetets erhvervsudvalg understøttes af fakultetssekretariatet og Det Administrative Center, Arts.

### *Institutternes forskningsorganisering*

Arts besluttede i 2014 at give institutterne mulighed for at tilpasse den hidtidige forskningsprogramportefølje til de enkelte institutters ønsker og behov. Forskningsorganiseringen internt på institutterne er derfor fleksibel og rummer ligheder og forskelle institutterne imellem. Af hensyn til aftaler om kompensation og tillæg for forskningsledelse har fakultetet dog en [rammebeskrivelse af forskningsprogrammer og –centre](#), som gælder for alle institutter.

### Politikker og delstrategier på Arts

Blandt fællestrækkene er, at alle institutter har forskningsprogrammer, som ledes af en forskningsprogramleder. Deltagelse i et forskningsprogram er frivillig. Forskningscentre er alle forankret på et institut, men kan omfatte medarbejdere fra flere institutter. Ud over forskningsprogrammer, findes forskningscentre, der kan være udtryk for en tværinstitutionel organisering og derfor også består af medlemmer fra flere institutioner. Og endelig findes der også andre forskningsenheder med forskellige opgaver, f. eks. forskningsprojekter m.v.

Afdelingsledere er, på vegne af institutleder, ansvarlige for personaleledelsen vedr. forskning, herunder for drøftelse af forskning ifm. MUS.

### *Fakultetsforskningssatsninger*

På fakultetsniveau er der fra efteråret 2016 (og tre år frem) etableret to forskningsprogrammer med deltagere, der går på tværs af fakultetets institutter for at understøtte og udvikle tværfaglig forskning. Ligesom forskningscentre er de ligeledes forankret på institutniveau.

### *Forskningsudvalg*

Alle institutter har et rådgivende forskningsudvalg, som ledes af institutleder.

### *Forskningsprogrammer og andre forskningsenheder samt forskningsudvalgs sammensætning*

IKS: På Institut for Kultur og Samfund er forskningsprogrammerne overlappende med afdelingerne, bortset fra historie, som er delt i to programmer. Forskningsudvalget består af forskningsprogramlederne, en repræsentant for ph.d.-programlederne samt to centerledere (IMC og UrbNet).

### IKK:

På Institut for Kommunikation og Kultur er forskningsprogrammerne tværgående og derfor uafhængige af afdelingsstrukturen. Flere af programmerne er inddelt i mindre forskningsenheder. Forskningsudvalget består af forskningsprogramlederne, instituttets tre ph.d.-programledere samt repræsentanter fra fakultets to strategiske forskningssatsninger (Human Futures og Uses of the past).

DPU:

På DPU går forskningsprogrammer på tværs af afdelingsstrukturen i form af tværdisciplinære og profilerede forskningsprogrammer. Inden for de enkelte afdelinger er der mulighed for at etablere forskningsenheder. Forskningsudvalget består af institutleder, forskningsprogramlederne, instituttets to ph.d.-programledere samt repræsentanter for afdelingernes forskningsenheder.

[Oversigt over institutternes forskningsprogrammer kan ses her.](#)

## 7. Talent – Graduate School Arts

*Ph.d.-skole og ph.d.-programmer samt ledelse heraf*

Ph.d.-uddannelsen på Arts er organiseret i en fælles ph.d.-skole på fakultetet – Graduate School, Arts med otte tværgående ph.d.-programmer, tre på henholdsvis IKS og IKK, og to på DPU. Hvert ph.d.-program er ledet af en ph.d.-programleder, der udpeges af dekanen og refererer til ph.d.-skolelederen. Sidstnævnte har det overordnede ansvar for ph.d.-uddannelsen på Arts. Ph.d.-skolen understøttes af ph.d.-teamet på det Administrative Center, Arts.

[Regler for ph.d.-uddannelse, bedømmelser m.v.](#)

Ph.d.-skolen varetager de ph.d.-studerendes behov og rettigheder og har ansvar for indskrivning, stipendier, forsvar, ph.d.-plan og halvårsevalueringer. Ph.d.-skolen sikrer desuden adgang til tværgående ph.d.-aktiviteter såsom kurser og vejledning. Ph.d.-skolen – normalt ph.d.-programleder – samarbejder med afdelingsledere og studieleder om alle spørgsmål, som vedrører ph.d.-studerendes arbejdsmiljø, trivsel samt deltagelse i undervisnings- og forskningsaktiviteter.

[Funktionsbeskrivelse – Ph.d.-programledere](#)

Institutter/center og afdelinger indstiller i fællesskab en ph.d.-programleder samt medlemmer til ph.d.-programmets stående fagkyndige udvalg, der har ansvar for bedømmelser af ansøgninger til ph.d.-stipendier og indskrivning. Ph.d.-programleder er formand for ph.d.-programmets fagkyndige udvalg.

Ph.d.-studerende med ansættelse på Arts er som medarbejdere forankret i afdelingerne - med afdelingslederne som personaleansvarlige.

## 8. Ekstern rådgivning

*Advisory Board*

Fakultetets Advisory Board rådgiver dekan og fakultetsledelse på en række områder, såsom fakultetets kerneopgaver, strategier og handlingsplaner samt fakultetets globale orientering. Advisory Board består af eksterne medlemmer, der repræsenterer både centrale aftagere af fakultetets kandidater og akademiske forsknings-, uddannelsesinstitutioner, primært på et internationalt men også på nationalt niveau. Fakultetets Advisory Board mødes med fakultetsledelsen en gang årligt.

### *Aftagerpaneler*

Fakultetets institutter har en række aftagerpaneler, som organisatorisk er tilknyttet studienævnene. Panelerne rådgiver om kvalitet i uddannelser og kvalitetsudvikling ved udvikling af uddannelser og akkreditering af disse, samt ved nye studieordninger og ved turnusakkrediteringer. Aftagerpanelerne rådgiver desuden løbende om arbejdsmarkedets behov. Derudover skaber aftagerpanelerne og panelernes medlemmer kontakt til arbejdsmarkedet (praktik- og projektordninger, mentorering og karrierevejledning), og bidrager generelt til at videreudvikle samarbejdet med arbejdsmarkedet om uddannelserne.