

# ARBEJDSPLADSKULTUR

## Administrationscenter Nat-Tech



AARHUS  
UNIVERSITET

ADMINISTRATIONS-CENTER NAT-TECH



# FORORD

## Formålet med en fælles arbejdspladskultur

I Administrationscenter Nat-Tech er vi mange mennesker, som hver dag indgår i relationer med hinanden, dels gennem vores opgaver, og dels gennem sociale aktiviteter og samvær på arbejdspladsen.

Vi påvirker hinanden gennem vores sprog og vores handlinger. De vaner, vi hver især har, påvirker kollegerne omkring os. Vi er så at sige "hinandens arbejdsmiljø" og vi er med til at skabe den arbejdspladskultur, vi oplever og arbejder i. Arbejdspladskultur er noget vi skaber og "gør" sammen og ikke noget vi "har".

Arbejdspladskulturen er et begreb som dækker over både vores daglige praksis, traditioner og omgangsformer, samt den organisering og de samarbejdsformer, vi har på AU - f.eks. om man er organiseret omkring et fælles projekt eller om man arbejder i teams. Alle disse elementer udgør arbejdspladskulturen.

Hvorfor er det så vigtigt, at vi har fokus på en god fælles arbejdspladskultur?

Det er vigtigt, fordi en god arbejdspladskultur styrker samarbejde, fællesskab, trivsel, arbejdsglæde og et sundt arbejdsmiljø.

Hvordan sikrer vi, at vores arbejdspladskultur er fælles for alle?

Det gør vi ved at være bevidste om de værdier, der ligger til grund for arbejdspladskulturen og som former vores handlinger og adfærd i hverdagen. Værdierne er vores fælles ståsted og udgangspunktet for den fælles retning for Administrationscenter Nat-Tech.

I dette dokument vil vi kort beskrive de seks værdier, vi har valgt at have fokus på som grundlag for den fælles arbejdspladskultur, samt de formelle og uformelle organisatoriske rammer for arbejdspladskulturen. Herudover kan de enkelte afdelinger i Administrationscenter Nat-Tech have supplerende beskrivelser.

Formålet med dette dokument er dels at udlevere det til nye medarbejdere og dels at det kan være udgangspunkt for løbende drøftelse om en god arbejdspladskultur i de enkelte afdelinger.

Dokumentet er vedtaget af LSU og LAMU 13. september 2023 og erstatter den tidligere version fra 9. oktober 2017

## Værdigrundlaget

AU's personalepolitik beskriver de grundlæggende principper for Aarhus Universitet som arbejdsplads og kan findes her: [Personalepolitik for AU](#)

Som supplement til personalepolitikken har vi i Administrationscenter Nat-Tech valgt at have fokus på seks overordnede værdier som udgangspunkt for den fælles arbejdspladskultur: Engagement, Fleksibilitet, Respekt, Samarbejde, Tillid og Ansvarlighed.

Det vil være forskelligt, hvad vi hver især forstår ved værdierne og hvordan de kommer til udtryk i hverdagen, men ved at tale om det og sætte ord og eksempler på, hvordan værdierne omsættes til handling, kan vi nærme os en fælles forståelse.

Vores bevidsthed om de fælles værdier er med til at skabe samhørighed og tryghed, fordi vi ved, hvad vi kan forvente af hinanden og hvad vi selv forventes at bidrage med til den fælles arbejdspladskultur.

Herunder er nævnt nogle eksempler på, hvad værdierne betyder i praksis:

**Engagement:** Vi er interesseret i vores arbejde og vi bidrager aktivt, nysgerrigt og konstruktivt til opgaveløsningen sammen med vores kolleger.

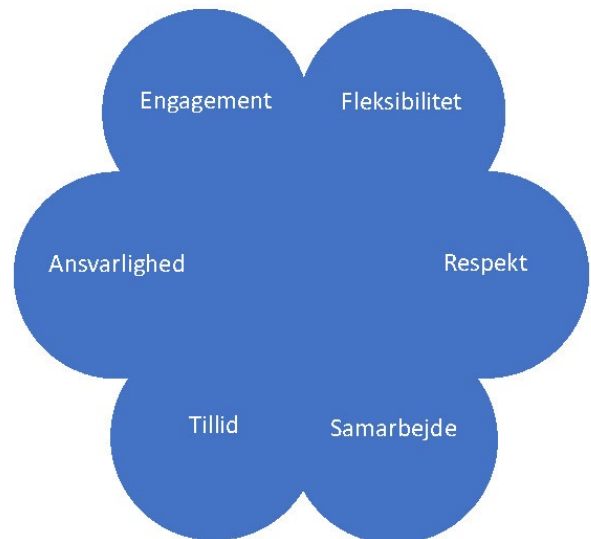
**Fleksibilitet:** Vi er medskabere af vores egen og arbejdspladsens udvikling, og vi tilstræber en fornuftig balance mellem vores egne, fællesskabets og arbejdspladsens behov.

**Respekt:** Vi har en god omgangstone og vi møder hinanden med ordentlighed og anerkendelse, uanset hvor i organisationen, vi arbejder.

**Samarbejde:** Vi har fokus på helhedstænkning og fælles mål, og vi gør hinanden bedre ved at bidrage aktivt med og gøre brug af hinandens viden, erfaring og kompetencer.

**Tillid:** Vi vægter frihed under ansvar højt og har tiltro til hinandens kompetencer og faglighed, og vi stoler på, at vi trygt kan tale åbent med hinanden og dele idéer og bekymringer.

**Ansvarlighed:** Vi er pligtopfyldende og følger opgaverne til dørs, og vi er bevidste om, at vi har del i ansvaret for helheden og for at passe på hinanden.



## Rammer for den fælles arbejdspladskultur

### Organisationen

Aarhus Universitet er en stor organisation med ca. 38.000 studerende og lidt over 8000 medarbejdere.

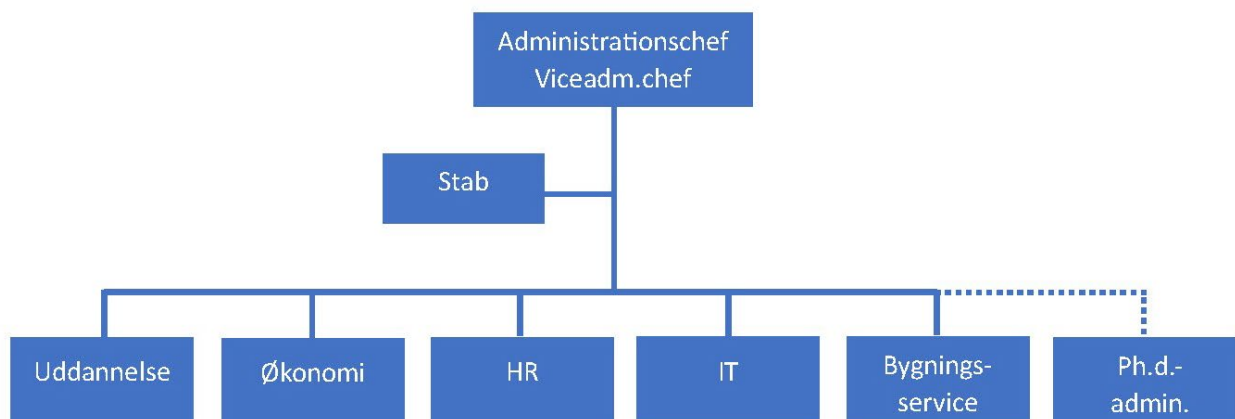
Administrationscenter Nat-Tech er en del af enhedsadministrationen på AU. Administrationscenter Nat-Tech betjener fakulteterne Natural Sciences og Technical Sciences med administrative ydelser og service inden for HR, bygningsområdet, økonomi, IT og uddannelse (studieadministration og ph.d.-administration), i samarbejde med AU's fællesadministration, fakultetssekretariaterne og institutternes/centrenes sekretariater.

Administrationscenter Nat-Tech omfatter knap 400 medarbejdere og ledes af administrationscentrets lederteam, der består af en administrationschef, en vice-administrationschef og en funktionschef for hver af de administrative områder.

Lederteamet står for den daglige ledelse af administrationscentret. Den store lederkreds, som består af ca. 30 teamledere og afdelingsledere ud over funktionscheferne, mødes fire gange om året.

Administrationscenter Nat-Tech har lokationer på Campus Aarhus, i Roskilde, Flakkebjerg og i AU Viborg.

### Organisationsdiagram over Administrationscenter Nat-Tech:



## Samarbejdsudvalg og arbejdsmiljøudvalg

Administrationscenter Nat-Tech følger AU's kodeks for samarbejds- og arbejdsmiljøudvalg, hvor medarbejdere og ledelsesrepræsentanter er udpeget til særlige tillidsposter. Således har Administrationscenter Nat-Tech et lokalt samarbejdsudvalg ([LSU for Administrationscenter Nat-Tech \(au.dk\)](#)) og et lokalt arbejdsmiljøudvalg ([LAMU for Administrationscenter Nat-Tech \(au.dk\)](#)).

LAMU og LSU spiller begge en vigtig rolle i at bidrage til den fælles arbejdspladskultur. LAMU og LSU medvirker til at sikre et sundt fysisk og psykisk arbejdsmiljø og sørger for at drøfte relevante emner, som er vigtige for en god arbejdspladskultur.

LSU består af medarbejderrepræsentanter (hvoraf nogle er tillidsrepræsentanter) og ledelsesrepræsentanter. LSU beskæftiger sig med arbejds- og personaleforhold, der har betydning for arbejdspladsen, det kan f.eks. være i forbindelse med forandringsprocesser.

I LAMU deltager arbejdsmiljørepræsentanter og ledelsesrepræsentanter, ligesom der findes lokale arbejdsmiljøgrupper i administrationscentret. LAMU planlægger og drøfter arbejdsmiljøindsatser, rådgiver om løsning af konkrete arbejdsmiljøproblemer og følger op på, om arbejdsmiljøarbejdet er effektivt og forebyggende.

## Relationer og traditioner

Traditioner og sociale fællesskaber er med til at danne rammerne for en god arbejdspladskultur og styrke relationerne til vores kolleger. På Aarhus Universitet er der f.eks. tradition for julefrokoster, sommerfester, årsfest og deltagelse i årlige DHL-stafet.

I Administrationscenter Nat-Tech findes der lokale traditioner f.eks. omkring fælles morgenbrød, fælles frokost, markering af fødselsdage, og sociale aktiviteter i afdelingerne og på tværs af afdelinger.

Der er også gode muligheder for at deltage i sociale aktiviteter uden for arbejdstiden i administrationscentret. De tre personaleforeninger i henholdsvis Roskilde, Foulum og Aarhus laver forskellige arrangementer, f.eks. go-kart, bingo og juleklip.

Se [medarbejdere.au.dk/nat-tech-personaleforening](https://medarbejdere.au.dk/nat-tech-personaleforening)

Administrationscentret har desuden et aktivitetsudvalg, som har til opgave at planlægge 2-3 aktiviteter med det formål at understøtte en god fælles arbejdspladskultur, f.eks. ved at vi samles for at høre om nogle af de spændende faglige forskningsaktiviteter, som foregår på AU. Aktivitetsudvalget består af medarbejderrepræsentanter fra afdelingerne, og alle andre har også mulighed for at komme med forslag til arrangementer.